

Trait d'Union

L'actualité des établissements et services de HandiCap'Anjou

Présentation du PCPE (pages 10 & 11)

Expo Portraits d'Enfants

à l'IME La Chalouère (page 9)

Toutes les informations (page 12)

N°35-DECEMBRE 2021



SOMMAIRE

L'actu

IME Paul Gauguin (page 3)

IME Monplaisir (page 3)

IEM La Guiberdière (page 4)

EEAP Le Bocage (page 4)

IEM Les Tournesols (page 5)

MAS La Palomberie (page 6)

FAM Les 3 Rivières (page 7)

FAM La Fauvetterie (pages 8)

IME La Chalouère (page 9)

PCPE (pages 10-11)

Infos (page 12)

Contacts

(page 12)

**Les établissements
et services cités dans
ce Trait d'Union**



Édito

Le voici enfin, le **Trait d'Union n°35**. La publication que sans doute vous attendiez, riche de l'actualité des établissements et services de HandiCap'Anjou, et qui reparait après un long temps d'absence, près de trois longues années. C'est sans doute le signe, qu'après de nombreux événements passés, tant à HandiCap'Anjou qu'autour de nous depuis 2018, la vie reprend doucement un cours plus normalisé.

Vous y trouverez des articles qui illustrent les actions menées au sein de nos différents Etablissements, les projets mis en œuvre, les sorties effectuées...

C'est le temps de réunions de rentrée dans nos établissements, temps d'échange et de rencontres Professionnels-Familles.

C'est l'espérance que le Contrat Pluriannuel d'Objectifs et de Moyens (CPOM), signé avec l'Agence Régionale de Santé et le Conseil Départemental en novembre 2020, se concrétise par la réalisation de beaux projets pour le bénéfice des personnes accueillies à HandiCap'Anjou.

C'est la volonté de notre Conseil d'Administration, après présentation et validation en Assemblée Générale, de décliner au travers de notre Projet Associatif (2021-2025) en actions concrètes les orientations politiques et stratégiques définies, en répondant aux besoins des personnes en situation de handicap et à l'attente des familles. Nous espérons pouvoir vous donner des exemples concrets dans le Trait d'Union n°36...

Il n'en demeure pas moins que ces belles actions menées dans les établissements et ces beaux projets en perspectives ne doivent pas occulter l'oubli de nos professionnels par les Pouvoirs Publics dans le cadre du « Ségur de la santé » en termes de reconnaissance et de revalorisation salariale. De même, l'amputation de 82 000 euros de la dotation 2021 du Conseil Départemental pour nos Foyers d'Accueil Médicalisés, sous le prétexte d'une baisse d'activités en 2020, est incompréhensible.

En conclusion, nous nous devons de renforcer notre « **militantisme associatif** » pour soutenir un accompagnement de qualité auprès des personnes en situation de handicap et les professionnels qui y contribuent.

Il est nécessaire d'amener plus de familles à s'investir au sein de notre Conseil d'administration et dans les CVS de nos établissements. C'est en effet plus nombreux et ensemble que nous répondrons à notre ambition commune, contribuer au mieux-être de la personne en situation de handicap.

J. Mariel, Président d'HandiCap'Anjou
et vice-président du pôle adultes.

D. Daguin, Vice-président
du pôle enfants TND.

C. Tréhet Collet, Vice-
présidente du pôle
enfants DM PH.



Trait d'Union N°35, décembre 2021
Publication financée sur les fonds associatifs
Tirage 900 exemplaires, sur papier recyclé.
Directrice de la publication : Christelle TREHET COLLET
Vice-Présidente HandiCap'Anjou.
Création graphique : Atmosphère.
Photos : Droits réservés HandiCap'Anjou.
Impression : SETIG Imprimerie

IME Paul GAUGUIN

TEST PCR : UNE NOUVELLE HABILETÉ DES TEMPS COVID QUI PEUT S'APPRENDRE !

Belle réussite pour l'équipe éducative de l'IME Paul Gauguin en ce début décembre 2020 ! Il y a 15 jours, la famille du jeune Lucas H. a informé l'équipe de la possibilité d'un accueil temporaire en secteur adultes qui correspond parfaitement à leur projet. Cependant, pour pouvoir mettre en place une semaine d'adaptation, un test PCR négatif réalisé dans un calendrier précis était indispensable. Beaucoup de stress pour tout le monde au vu des particularités sensorielles de Lucas...

L'équipe éducative a relevé le défi et travaillé pendant 15 jours une désensibilisation en se référant au processus préconisé dans les méthodes d'éducation structurée pour lui permettre de s'accoutumer à ce geste de test naso-pharyngé, d'abord au niveau du contexte (dans une salle dédiée avec un équipement de protection impressionnant), puis en passant par le contact et l'entraînement.

Les éducateurs Anne Laure Coquereau et Dimitri Jourdain, en appui avec leur équipe et leur direction, ont bousculé les emplois du temps pour permettre cet ap-

prentissage progressif, encadré, ritualisé.

Quatre fois par jour, ils ont reproduit une séance type, au cours de laquelle Lucas s'est senti de plus en plus rassuré et détendu dans le cadre d'une relation privilégiée.

Merci pour l'inventivité des éducateurs, qui ont su mobiliser à la fois les formations/supervisions à l'éducation structurée et la bienveillance qu'ils mettent en œuvre, point d'appui extraordinaire pour tout apprentissage !

Cette relation forte, associée à l'éclair au chocolat, (le « renforçateur » choisi par Lucas), ont permis toute la prévisibilité et toute la confiance nécessaire à l'organisation du « vrai » test PCR.

Le jour J, le 3 décembre 2020, Muriel FIORE, infirmière du Bocage-Tournesols, a pu réaliser le geste de test PCR naso-pharyngé sans difficulté toujours avec le soutien de ses éducateurs. Lucas a été extrêmement coopératif et détendu.

Bravo à toute l'équipe et à Lucas !



Lucas

UNE CONTRIBUTION SOLIDAIRE ET COLLECTIVE !

Merci à :

- * Laurence TISSERON, infirmière du pôle TND pour ses conseils,
- * Brigitte PETREQUIN, directrice adjointe en 2020 de l'IME Paul Gauguin, pour le soutien et la mise en œuvre de ce dispositif,
- * Muriel FIORE, infirmière du pôle enfants DMPH, pour la réalisation du geste technique auquel elle a été formée,
- * Le pôle infirmier du pôle adultes, pour la mise à disposition d'un test PCR,
- * L'équipe FORMAVISION, pour la qualité des formations supervisions à l'éducation structurée,
- * La famille de Lucas, pour leur sérénité,
- * Lucas, pour son adaptabilité et sa confiance...

IME Monplaisir

Dans le cadre d'un projet « transversal », un groupe de 10 jeunes de l'IME Monplaisir, âgés de 17 à 23 ans, est parti 3 jours sur l'île de Ré.

Le projet « vélo aventure » porté par Stéphane Paré, éducateur sportif, devait avoir lieu en 2020 mais la crise sanitaire nous a stoppés dans notre élan. Une année à « attendre » a permis à l'équipe pédagogique de se saisir du projet pour travailler différents thèmes au sein des classes et sur des temps particulier : le code de la route, le repérage, la lecture de plan, les oiseaux du bord de mer, les marais salants, etc...

Ce fil conducteur va perdurer durant l'année scolaire 2021-2022 puisque des sorties sont déjà envisagées avec la LPO du Maine et Loire pour observer la faune et la flore qui nous entourent.

Malgré les protocoles, nous avons tenu bon et nous avons donc pu partir à La Couarde, en Mobil-Home du 16 au 18 Juin 2021.

L'objectif, qui était de profiter des pistes cyclables protégées de l'île, a été amplement rempli et les jeunes ont pu exprimer

une vraie fierté quant à leurs capacités à vélo. Ils ont su respecter le rythme de chacun, être attentif à l'environnement tout en gardant la joie de vivre un moment particulier à l'extérieur de chez soi.

« En arrivant, on a vu le grand pont de l'île de Ré, c'était trop beau ! Ce qu'on a préféré, c'est monter au phare des Baleines. On voyait la mer, des maisons en bas. C'était joli. Et se baigner dans la piscine du camping et aller au restaurant manger une pizza aux 3 fromages. On a fait du vélo, c'était super ! On avait juste un peu mal aux fesses ! A la fin, on ne voulait plus rentrer, on voulait rester sur l'île de Ré. Heureusement on a acheté des souvenirs ! » - texte de Manon, Aurélia, Arbnora et Djeneba-

L'expérience de partir de chez soi et de voir la mer fût une première pour certains ! Ce fût un réel plaisir pour l'équipe encadrante d'accompagner ces moments de partage, de découvertes, de dépassement de soi !



Les jeunes et l'équipe éducative de l'IME (Laure Glaume, éducatrice scolaire, Stéphane Paré, éducateur sportif et Delphine Brémon, éducatrice spécialisée) prêts à partir !



Tous au pied du phare!

La Guiberdière



Un groupe d'adolescents réalise un film d'animation avec l'aide de Simon.

Des ados de la Guiberdière, rattachés au collège François Villon aux Ponts de Cé, projettent cette année de réaliser un film d'animation, avec l'aide de Simon, un intervenant extérieur. Ils nous racontent les actions effectuées pour faire leur film.

« Nous avons l'aide de Simon pour ce projet. C'est un professionnel de la réalisation de film d'animation. Il travaille aussi avec d'autres établissements scolaires.

Ce projet s'est déroulé en plusieurs étapes :

Etape 1 - les scénarios

On a trouvé un sujet qui nous inspirait : « Imaginons la Guiberdière à différentes époques ».

Nous avons fait plusieurs groupes pour se répartir les différentes époques.

Nous avons créé une histoire

pour chaque période choisie, et puis, on les a envoyées à Simon. Grâce à cela, Simon a créé les **story-boards**.

Un story-board est une suite de dessin qui nous a permis de visualiser les scénarios.

Etape 2 - la préparation et les décors

Nous avons collecté des vieux magazines dans lesquels nous avons sélectionné des personnages. Nous les avons découverts et nous avons réalisé des assemblages.

On a fait les décors avec les magazines et en cherchant sur internet.

Etape 3 - les fonds vert et la manipulation

On a utilisé la méthode du fond vert pour faire bouger des personnages. On met en mouvement les personnages avec nos mains

et des boules de Patafix.

Etape 4 - la musique et les dialogues

A partir des scénarios, nous avons écrit des dialogues. On a enregistré les voix et les bruitages avec un micro, des enceintes et un ordinateur. On a fait la musique en cherchant sur internet. On a créé notre propre musique avec un piano numérique et un ordinateur.

La suite du projet

Ce film sera diffusé sur un site qui s'appelle Sixmonstres. Le film participera peut-être à un festival. On aimerait le projeter à la Guiberdière et peut-être au collège.»



Les adolescents en recherche de personnages et de décors



Le travail des fonds verts, des voix, des bruitages et de la musique

Le Bocage

SORTIE EN VÉLO-POUSSEURS EN PARTENARIAT AVEC LA FÉDÉRATION HANDISPORT

Depuis quelques années, tous les mardis matin, une éducatrice sportive intervient à l'EEAP du Bocage auprès des jeunes pour proposer différentes activités sportives (Boccia, tir à l'arc...).

Afin de clôturer la saison, nous avons proposé aux jeunes licenciés, une sortie exceptionnelle à vélo-pousseurs.

Le 15 juin 2021 au matin, Bryan, Charles et Mathis, 3 jeunes de l'EEAP Bocage ont pu profiter, d'une balade sur les chemins de halage d'Avrillé, accompagnés par 3 professionnelles.

Les sentiers arborés et ombragés ont permis de passer un moment agréable au frais.

Entre sensations fortes, pauses rafraichissantes et rencontres avec les promeneurs, tout le monde a apprécié cette matinée !



Charles et Bryan accompagnés d'Elise et Aude, éducatrices sportives à Handisport

Mathis avec Sarah, aide-soignante au Bocage

L'IEM Les Tournesols

Le retour d'expérience du studio Tremplin par Malorie

Le studio Tremplin situé sur le site de Bocage permet aux jeunes adultes qui souhaiteraient vivre en appartement, d'expérimenter des mises en situations réelles.

Malorie, jeune fille accueillie sur l'I.E.M. les Tournesols a pu réaliser cette expérience à trois reprises.

Son projet de vie d'adulte est de pouvoir intégrer un habitat partagé au sein de l'association Simon de Cyrène sur Angers. Pour cela, un certain degré d'autonomie est requis. Cet outil, entièrement adapté, lui permet de se préparer au mieux.

Que retiens-tu de ces expériences dans le studio ?

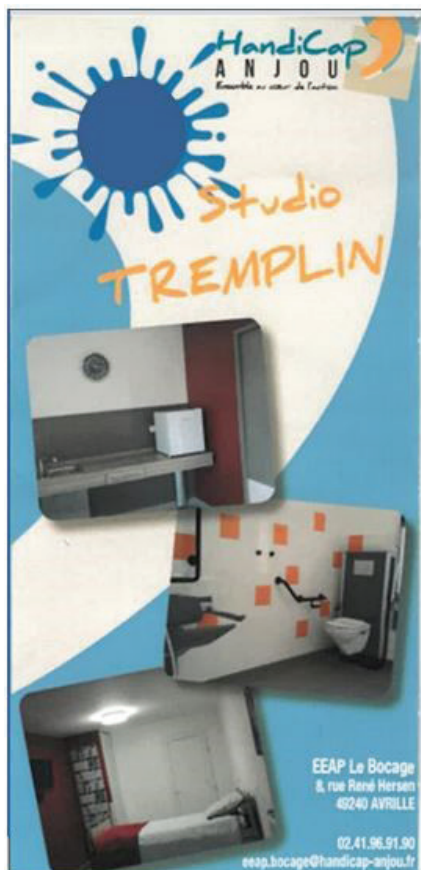
Malorie - La première fois j'étais un peu stressée parce que je ne connaissais pas. J'avais peur de ne pas être assez autonome. Mais finalement ça été. J'ai beaucoup aimé. Ça m'a permis d'apprendre des choses et de m'améliorer d'un stage à un autre. Maintenant je me dis que j'ai tout à fait le profil pour aller vivre en habitat partagé.

Qu'as-tu appris ?

Malorie - J'ai appris à organiser un repas simple pour moi, à gérer mon studio (débarrasser et laver la table, faire la vaisselle, ouvrir et fermer les volets), à recevoir quelqu'un chez moi, à demander de l'aide en cas de besoin, à m'occuper seule pendant plusieurs jours.

Comment penses-tu que cela t'aidera pour ton projet futur ?

Malorie - Au moins quand j'arriverais là-bas je saurais bien faire parce que je me serais exercée avant. Sans ça j'aurais eu peur de mal m'y prendre et de ne pas y trouver ma place. Alors que là je sais que j'y aurais ma place. C'est valorisant dans le sens où tu prends confiance en toi dans ce que tu fais et dans ton autonomie.



Déroulement d'une expérience au studio :

- 1- Préambule : rencontre, recueil d'informations, évaluation initiale.
- Obligation d'une notification MDA
- 2- Mise en situation réelle : de 1 jour à 3 mois.
 - 3- Accompagnement
 - 4- Evaluation
 - 5- Préconisations



Malorie lave et range la vaisselle.



L'actu

La Palomberie

La levée du confinement, l'été venu...

le bord de mer à St Michel Chef Chef



Avec la levée du confinement, les résidents de la Palomberie ont pu reprendre des sorties ainsi que des activités à l'extérieur de l'établissement, dès cet été.

Des sorties réalisées dans le cadre des activités estivales de l'établissement et avec un plaisir non dissimulé !

le bowling à Beaucouzé



Balades en vélo-pousseur aux alentours de St-Sylvain



Zoo de La Flèche



Les 3 Rivières

Création d'un journal : La Gazette des Trois Rivières

Tous les mardis de 11h15 à 12h15, réunion d'une quinzaine de résidents de l'aile Arum et de l'aile Bambou dans la salle polyvalente du FAM pour boucler La Gazette du mois.

Un ordinateur et le vidéo projecteur sont utilisés pour projeter la gazette sur l'écran. C'est un support visuel pour aider à regarder les photos sélectionnées par les résidents et pour les aider à la lecture des articles, pour certains d'entre eux.

La résidence en est à son 7ème numéro au mois de Septembre.

Cette activité est née d'un désir de réunir les résidents des deux ailes et à construire ensemble l'histoire et la vie de ce Foyer d'Accueil Médicalisé qui a été créé en Novembre 2019.

Les objectifs :

- Créer par aile un groupe de journalistes / rédacteurs
- Les aider à communiquer sur ce qu'ils font au quotidien et sur des temps forts
- Partager leur vision des choses et des informations communes aux autres résidents, aux familles et aux partenaires.
- Respecter les horaires, s'engager sur l'année sur cette activité

Les résidents expriment que cette activité leur permet de les stimuler pour parler et pour lire.

Chaque groupe écrit son article, puis se réunit une fois par mois pour relire ensemble la gazette, l'imprimer, la plier et la diffuser dans l'établissement.

La gazette est donc distribuée à tous les professionnels (un par équipe, les professionnels du paramédical, les agents de service etc.), aux résidents du Fam et aux familles.

Ce journal s'est inspiré de la méthode «Facile à lire et à comprendre». (FALC)



Aile Arum : Isabelle Baudet, Sébastien Plard, Aurélien Plard, Sandrine Mariel, Philippe Galichet

Aile Bambou :

Kévin Gautier,
Stéphanie Héribard,
David Chateil,
Chantal Bossard,
Laurent Thuia,
Marylène Rouaud,
Élie Oudot



De quoi parle-t-on dans la Gazette ?

Le Flash Info : permet de décrire et de s'exprimer autour d'un thème, d'une idée, d'une pensée,...

Ajout d'informations supplémentaires :

- sur le personnel (entrée, sortie, mission, autre...),
- sur les activités réalisées par les résidents (repas, sortie en gabare, à Terra Botanica,...)

Les actions et activités passées, en cours, à venir (1 page de 3 informations différentes)

Les photos souvenirs prises (1 page avec plusieurs photos sélectionnées)

L'agend'ate (rendez-vous pour soins, pour projet,...)

Les anniversaires des résidents pour le mois

L'horoscope - le signe du mois

Une blague



La Fauvetterie

Nicolas L., une envie de servir et de se rendre utile.

Dans cette longue période de confinement due à la COVID 19, Nicolas a connu la cessation de toutes ses activités socio-culturelles à savoir : BOCCIA, Tir à l'arc et sorties extérieures.

Impatient et « assoiffé » d'activités, il recherche une occupation en lien avec l'un de ses projets éducatifs à savoir : développement du lien social par le biais d'une activité.

Un travail de co-construction est entrepris dès le mois de janvier avec un professionnel de la Fauvetterie. Il prend des contacts avec diverses

associations, c'est ainsi qu'il trouve l'association « BOUCHONS DE L'ESPOIR 49 » pour un partenariat.

Ce partenariat consiste à récolter les bouchons en plastique au sein de l'établissement et les donner à l'association. A travers ce projet, Nicolas est reconnu au sein de l'établissement comme l'initiateur. Il se sent utile par le travail de sensibilisation auprès des résidents, des professionnels et des familles. La récolte des bouchons, un projet d'utilité sociale au sein de la FAUVETTERIE.

Bravo Nicolas !!!



En Aparté

Quelle situation ubuesque !!! On pourrait en rire si ce n'était pas si tragique.

Depuis cette rentrée, entre les déclarations sans nuances de l'ONU, un colloque dont le thème était enthousiasmant mais qui a été traversé par les heurs et malheurs de la crise RH, de la disparition des professionnels, un copil Polyhandicap ma foi décevant, qui n'a pas tenu compte de nos demandes, le désarroi des parents, la démotivation des professionnels, l'angoisse de voir nos enfants, jeunes et adultes sans accompagnement, la perte de qualité du secteur médico-social, de l'hôpital, la remontée de l'épidémie de Covid.....

De quoi s'inquiéter ? Peut-être. Tout dépend. Comment voyez-vous votre verre ? A moitié vide ? A moitié plein ? Allons-nous le vider jusqu'à la lie ou au contraire le remplir avec un de ces minces filets auxquels leur persistance même finit par donner un vrai volume ?

Je relisais, pas plus tard qu'hier, un manuscrit d'Elisabeth Zucman dans lequel elle citait St Exupéry : «l'avenir, il ne faut pas le prédire mais le permettre». Et elle rajoutait : «et le rendre possible». C'est ce que je vous propose aujourd'hui.

Le rendre possible. En voulez-vous une preuve ? Tournez donc la page sur le remarquable billet d'humeur de Maryline Gal qui part d'un verre à moitié, aux trois-quarts vide : «Je suis déçue, parfois désabusée mais surtout atterrée de ne pas assurer la mission confiée... » et qui enchaine sur ce magnifique témoignage d'espoir soutenu par une volonté résolue : «Je suis convaincue d'être au bon endroit pour contribuer à une justice en défendant ce secteur, la solidarité qui l'a construit et l'avenir à lui offrir dans une juste évolution et adaptation à ce monde qui change en s'appuyant sur des valeurs et une expertise acquise au plus près des personnes concernées et non sur des objectifs, des idéaux économiques et bureaucratiques qui seraient transposables à l'humain... ». Tout est dit, Madame, merci.

Car le saviez-vous, mes amis, nous sommes tous au bon endroit pour faire bouger les choses.

Dénonçons sans relâche, sans jamais nous lasser, les solutions uniques et les portes étroites.

Et restons extrêmement vigilants sur un point : tant qu'on continuera à parler «du Handicap» comme d'une entité homogène, on n'ira nulle part.

La transformation de l'Offre concerne tout le monde, certes, mais chacun de façon différente. L'autonomie, le pouvoir d'agir, se déclinent différemment en fonction des spécificités de chaque handicap et ce n'est pas parce que les handicaps les plus complexes, qui imposent le plus d'entraves et de dépendance -les nôtres-, sont les moins fréquents qu'il faut les oublier.

C'est bien sur la tendance des politiques publiques de construire pour le plus grand nombre, au risque, comme cela se passe déjà, de laisser certains sur le bord du chemin.

L'équilibre, le respect des besoins et des attentes de chacun, la possibilité de choisir doivent rester les maîtres-mots dans la transformation de l'Offre et dans une innovation réfléchie dont notre ami Thierry Lorin, Président des Tout-Petits dit «finalement, ce n'est qu'un outil parmi d'autres pour améliorer la qualité de l'accompagnement de nos enfants, et l'innovation n'est pas et ne sera jamais une finalité».

N'oubliez pas : chacun, de notre place qui est toujours le bon endroit pour faire bouger les choses. Ne suivons pas, mes amis, autorisons nous à demander autre chose que ce qui nous est proposé. Créons des solutions, même minuscules, mais créons-les !

Marie-Christine Tézenas du Montcel

Présidente du Groupe Polyhandicap France

Edito de La Lettre du Groupe N°98 Novembre Décembre 2021

L'IME La Chalouère

Inauguration de l'expo photo

De belles photos pour une belle exposition inaugurée en 2 temps pour partager ce moment avec le palier des petits puis le palier des moyens, leurs familles respectives, les professionnels et les membres du C.A en juin à « l'IME La Chalouère »

M. Quinton, papa de Marin 7 ans et présent sur un groupe, avait proposé à la directrice de l'établissement, Madame Chatelain, en janvier 2020 de venir photographier à titre gratuit les enfants de l'IME, en sa qualité de photographe professionnel. Cette proposition a été relayée à l'ensemble des parents via le Conseil de vie sociale (CVS) du 09 mars 2020. M. Quinton était venu alors se présenter et exposer son projet aux membres du CVS, tous y étaient favorables. Le confinement a suivi de peu, et la mise en œuvre de ce projet a dû être différée.

Cela a finalement pu se réaliser en janvier de cette année. M. Quinton est venu sur deux matinées à l'IME, il a passé du temps sur tous les groupes de l'IME et a pu photographier l'ensemble des enfants, tous les parents avaient donné leur accord. M. Quinton a ensuite envoyé un lien pour que chaque famille puisse télécharger les photos de son enfant. (environ 10 photos).

Les photos, en noir et blanc sont très réussies et très belles. Madame Chatelain, a ainsi eu l'idée de réaliser une exposition au sein de l'IME, dans les parties communes. Cette exposition sera intitulée « Portraits des enfants de l'IME », elle contribuera à mettre les enfants à l'honneur. Une photo par enfant sera sélectionnée par les professionnels pour servir de support à cette initiative.

Pour le financement de l'exposition, M. Quinton a apporté sa contribution par ses précieux conseils (la dimension des photos, tarifs avantageux pour les tirages, achats de cadres). En parallèle, l'enseignante spécialisée de l'IME, Mme Lucie DEROUET a proposé des gourdes à la vente au mois de mars dont le bénéfice participera aux frais.

163 gourdes ont été vendues aux parents des enfants de l'IME et de l'UEMa ainsi qu'aux professionnels de ces structures et du siège de HandiCap'Anjou.

Nous sommes très fiers de ce succès !



Inauguration expo avec palier des petits en présence des familles, des professionnels et de M. Daguin, Vice-président du pôle TND, M. Lacourt, Directeur de pôle enfants DMPH, Mme Chatelain, Directrice de l'IME.



Quelques portraits des enfants de l'IME.

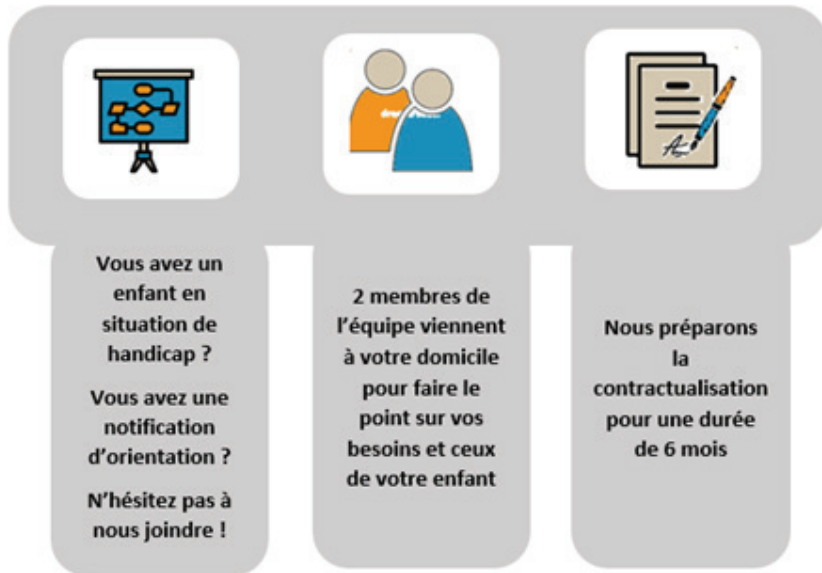


Inauguration expo avec palier des moyens en présence des familles, des professionnels et de Mme Chatelain, Directrice de l'IME, Mme Rolan, Secrétaire du Bureau et M. Ménochet, Trésorier.



Le PCPE de Coordination

Comment intégrer le PCPE ?



Pôle de
Compétences et de
Prestations
Externalisées
de Coordination



*Vers une coordination
de la vie à domicile
pour une inclusion plus facile*

PCPE de coordination

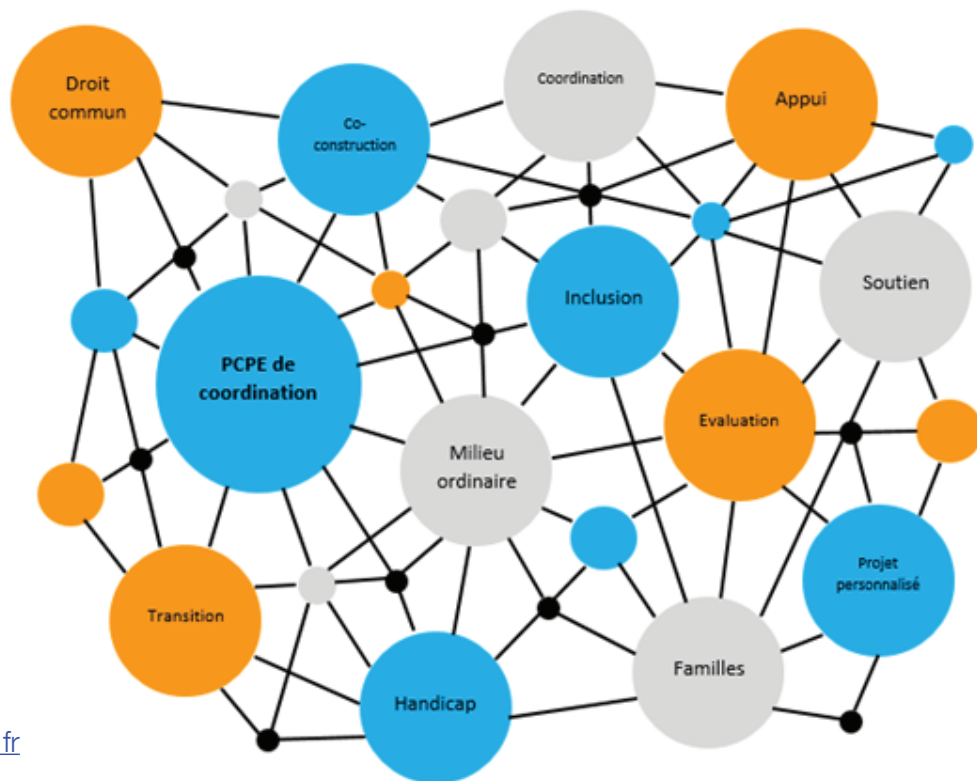
Un service de
l'association
HandiCap'Anjou

74 rue des Ponts de Cé
49000 ANGERS

Sandra DELAUNAY : 07 57 48 18 26
pcpe.coordination.exp@handicap-anjou.fr

Accueil téléphonique du lundi au jeudi
de 9h30 à 16h30

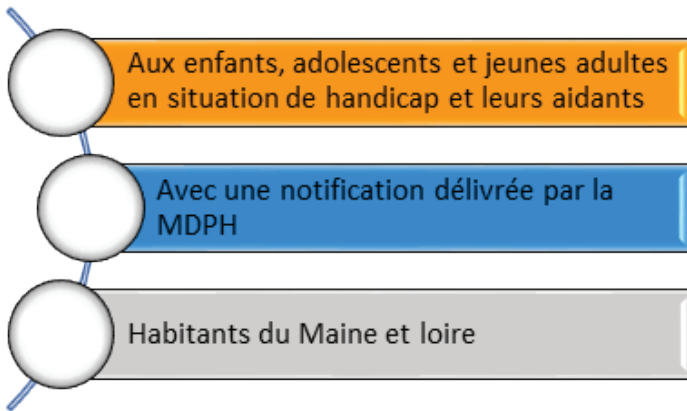
www.handicap-anjou.fr



Le PCPE est financé par
l'ARS des Pays de la Loire

Le PCPE contribue à la réalisation du projet de vie de la personne. Il propose un accompagnement au plus proche du lieu de vie, en favorisant l'inclusion, et en s'appuyant sur des prestations de droit commun.

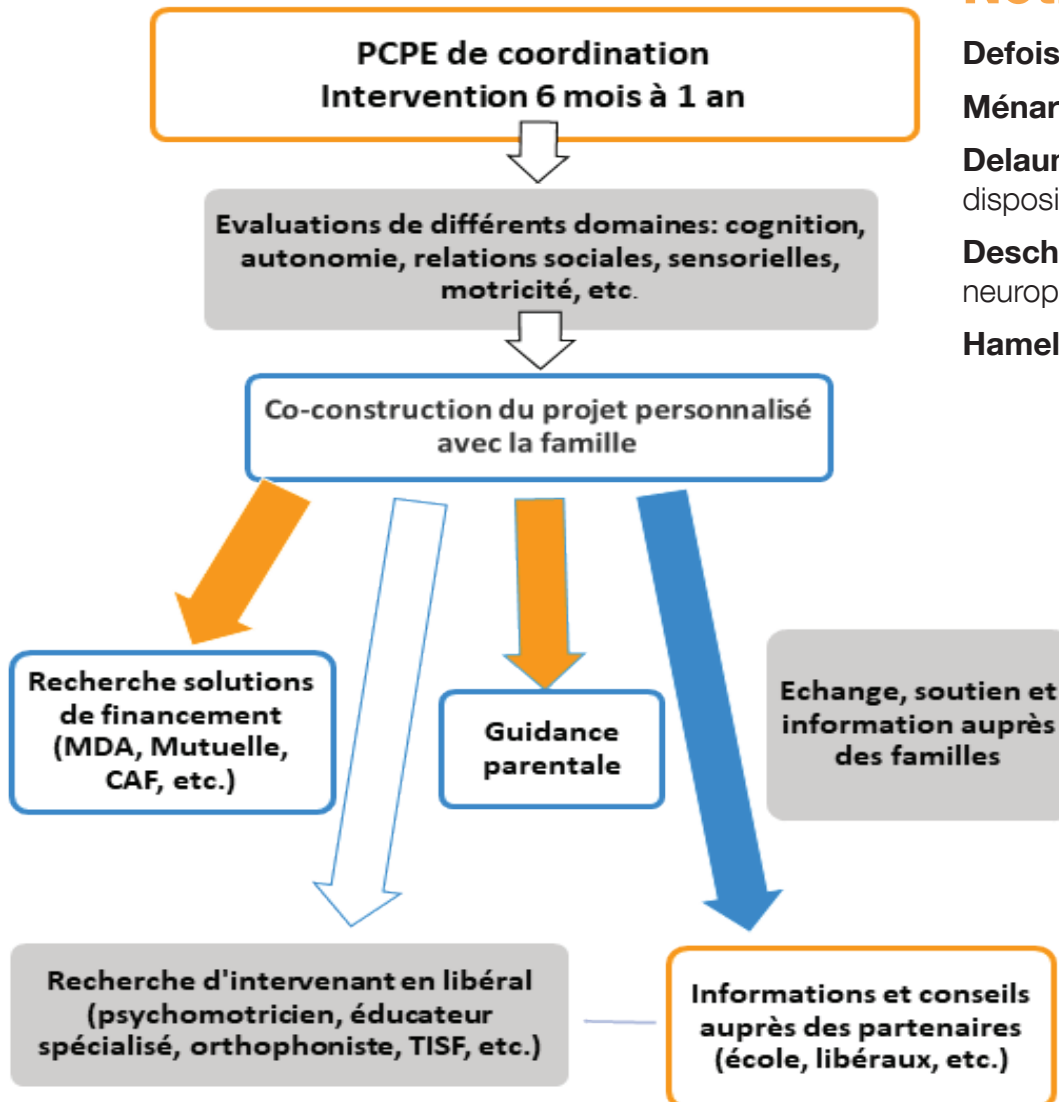
Le PCPE de coordination pour qui ?



4 Principes

- **Evaluation des compétences et besoins.**
- **Co-construction avec les familles**
- **Travail avec les libéraux**
- **Limitation de durée**

Notre démarche



Notre équipe

Defois Bertrand, directeur de pôle

Ménard Sandie, directrice adjointe

Delaunay Sandra, coordinatrice du dispositif

Deschamps Mylène, psychologue-neuropsychologue

Hamelin Damien, éducateur spécialisé

2021 achevé, il nous faut penser à 2022.

Vous allez recevoir courant janvier les documents concernant votre adhésion à HandiCap'Anjou pour l'année prochaine. Aujourd'hui HandiCap'Anjou accompagne plus de 450 enfants, adolescents et adultes ainsi que leurs familles.

En 2021, vous étiez 132 adhérents à votre association. Ce nombre ne reflète pas suffisamment l'importance de notre association dans le paysage angevin. Nous avons besoin de vous pour soutenir les actions que nous menons au quotidien, tant auprès des pouvoirs publics, de nos financeurs que des différentes instances où les administrateurs et les professionnels sont impliqués.

Plus nombreux, nous sommes plus forts pour pouvoir peser sur des décisions qui engagent l'avenir de l'association et donc le devenir de ceux que nous accompagnons.

Adhérer à HandiCap'Anjou, c'est un premier engagement qui marque votre soutien à la cause que nous défendons ensemble, pour nos enfants et nous-même.

Les adhérents sont la richesse d'une association de parents gestionnaires. Le conseil d'administration est composé de parents comme vous, concernés par le handicap de nos enfants, petits et grands. Apportez nous votre soutien par votre adhésion !

D'avance, merci !

IEM les Tournesols

iem.tournesols@handicap-anjou.fr

EEAP Bocage

eeap.bocage@handicap-anjou.fr

IME Monplaisir

ime.monplaisir@handicap-anjou.fr

SESSAD Yourcenar

sessad.yourcenar@handicap-anjou.fr

FAM la Pinsonnerie

fam.pinsonnerie@handicap-anjou.fr

IME Paul Gauguin

ime.gauguin@handicap-anjou.fr

MAS la Palomberie

mas.palomberie@handicap-anjou.fr

FAM la Fauvetterie

fam.fauvetterie@handicap-anjou.fr

IME la Chalouère

ime.chalouere@handicap-anjou.fr

SESSAD Arboretum

sessad.arboretum@handicap-anjou.fr

FAM les 3 Rivières

assistante.fam@handicap-anjou.fr

IEM la Guiberdière

iem.guiberdiere@handicap-anjou.fr

UEMa

uem.chalouere@handicap-anjou.fr

SESSAD Chalouère

sessad.chalouere@handicap-anjou.fr

PCPE de Coordination

pcpe.exp@handicap-anjou.fr

Pôle de vie sociale

pvs@handicap-anjou.fr

Retrouvez l'ensemble de nos établissements sur www.handicap-anjou.fr et notre actualité sur



[/handicapanjou](https://www.facebook.com/handicapanjou)

Les élections après l'AG du 23 octobre

Le Conseil d'Administration

M. Serge AUDEBERT

M. Guillaume MILET

M. Daniel DAGUIN

Mme Monique RIBOURG

Mme Odile DE LA VILLEON

Mme Claudine ROLAN

M. Phu DO

Mme Anne-Laure SENARD

M. Michel HERILLARD

Mme Céline SOUTI

Mme Marie-Claire LE VIAVANT

Mme Christelle TREHET-COLLET

M. Jacques MARIEL

M. Patrice MENOCHET

Le Bureau

Président : M. Jacques MARIEL

Vice-présidente pôle enfants DMPH : Mme Christelle TREHET-COLLET

Vice-président pôle enfants TND : M. Daniel DAGUIN

Vice-président pôle adultes DMPH : M. Jacques MARIEL

Trésorier : M. Patrice MENOCHET

Trésorier adjoint : M. Serge AUDEBERT

Secrétaire : Mme Claudine ROLAN

Secrétaire adjointe : Mme Odile DE LA VILLEON

Membre : Mme Céline SOUTI