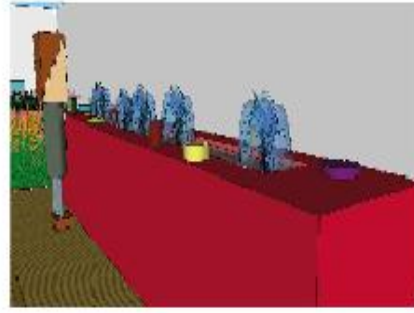
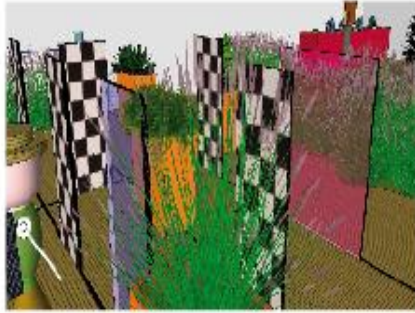
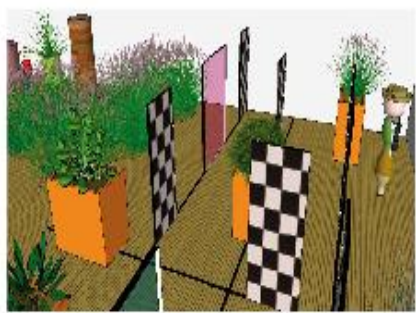


DOSSIER DE PRESSE



"Un Jardin Sensoriel pour AUTISTES, en Anjou"





114, rue de la Chalouère - BP 3114 - 49017 Angers cedex2 - 02.41.43.93.65

Contact COMMUNICATION - PRESSE : Béatrice THIETRY 06.12.63.80.57 beatrice.thietry@handicap-anjou.fr

Association reconnue d'utilité publique

Sommaire

HandiCap'Anjou  qui sommes-nous ?	p 1
Pourquoi concevoir un jardin sensoriel pour jeunes autistes ?	p 2
les objectifs du jardin.	p 3
Un jardin extraordinaire : <i>les aménagements techniques du jardin.</i>	p 4
	<i>le patio</i> p 5
	<i>l'espace 2D - L'aire de jeux</i> p 6
	<i>l'espace boisé</i> p 7 - p 8
Un jardin novateur - <i>original - à vocation locale - un exemple national - un enjeu environnemental.</i>	p 9
Réalisation et financement.	p 10
Budget prévisionnel.	p 11
<i>Entreprise Nokinomo</i>  <small>créateur d'expériences interactives</small>	<i>développement de la table d'eau du Patio</i> p 10

« Il pousse plus de choses dans un jardin que ce qu'on y a semé »

Proverbe Slave

HandiCap'Anjou.

Qui sommes-nous ?

HandiCap'Anjou est une association angevine.

Elle gère des établissements et services ouverts aux enfants présentant une déficience intellectuelle, des troubles du comportements ou autisme ainsi qu'à des enfants et adultes déficients moteurs ou polyhandicapés. Née de la fusion (*signée et définitive en janvier 2014*) de deux association, l'ex AAPEI (*Association Angevine de Parents d'Enfants en situation de handicap*) et l'ADIMC (*Association Départementale des Infirmes Moteurs Cérébraux*), elle étend désormais son champ d'action sur le secteur enfance et le secteur adultes.

Au terme de cette fusion, HandiCap'Anjou répondra à l'attente de plus de 460 usagers et emploiera 360 salariés. L'Association propose son soutien aux familles, qu'elle représente et dont elle défend les intérêts.

Pour HandiCap'Anjou, la place de la famille dans l'accompagnement de l'enfant et de l'adulte est fondamentale. Au sein de l'association, des parents réfléchissent ensemble à la façon de mieux adapter les services aux besoins de leurs enfants. C'est encore ENSEMBLE, familles gestionnaires et professionnels, à travers le militantisme et les projets proposés, que se déploie l'action de HandiCap'Anjou.

L'enfant, l'adulte, au cœur du projet.

- Accueillir chacun dans sa singularité.
- Proposer un véritable projet de développement pour l'usager, qui respecte ses possibilités et tend à promouvoir son autonomie, rechercher son épanouissement pour aller vers son intégration dans la société.

Toujours de taille humaine, les établissements et services accompagnent les familles pour qu'ils y trouvent appui, écoute, dialogue.

Nos établissements sont implantés sur Angers et sa périphérie



Pourquoi concevoir un jardin sensoriel sur le site de l'IME(*) la Chalouère ?

L'IME la Chalouère accueille 30 enfants de 3 à 14 ans, présentant une déficience intellectuelle moyenne ou profonde avec handicaps associés ou des troubles envahissants du développement **notamment l'autisme**.

La problématique du sensoriel

Les difficultés présentées par ces enfants se manifestent par un manque d'autonomie important, des acquisitions très lentes et des troubles majeurs de la communication.

Ces enfants souffrent de distorsion des informations sensorielles : la perception de leur environnement et de leur corps est profondément perturbée d'où l'importance du travail autour des ateliers à thématiques multi-sensorielles.

Contexte : les anciens bâtiments.



Véritable **havre de paix** pour les enfants, le site de la Chalouère bénéficie d'un parc arboré à quelques minutes du centre ville. La construction des nouveaux bâtiments se termine. La séparation du siège social de HandiCap'Anjou et de l'IME va pouvoir être matérialisée et les espaces verts divisés. Cet espace de nature sera défini comme un **lieu d'expression, de découverte, de stimulation et d'éveil sensoriel et physique**.

Un jardin sensoriel

L'aménagement d'un jardin sensoriel s'est imposé. Un environnement naturel et « vert » a des bienfaits sur les émotions, la détente et l'humeur. M. l'interaction avec la nature est bien un **besoin fondamental**. A partir de ce constat, **le projet de jardin sensoriel et thérapeutique naît**.

Chez l'enfant autiste, l'aspect fonctionnel domine, la principale et peut-être unique fonction étant de **créer des sensations** (visuelles, tactiles, auditives, vestibulaires)» (BAHLER). Chez les personnes souffrant de troubles autistiques, le jardin permet de rétablir un lien social. Un jardin est un lieu de partage, d'interactions sociales (jardinage, lieu de rencontre), un espace d'exercices physiques, un environnement stimulant : un lieu de découvertes, mais aussi la parfaite rencontre avec la nature.

Plusieurs pays proposent déjà un panel important de jardins à but thérapeutique ; notamment outre Atlantique. En France, ce type de jardins demeure plutôt exceptionnel surtout concernant les enfants handicapés.



Ce jardin se veut donc **novateur**. De plus, Angers est un pôle du végétal. Le projet s'inscrit donc dans une dynamique locale

Objectifs : "réveiller" les sens "abandonnés" par l'enfant.

Echanger - partager - jouer - s'amuser - s'éveiller - se surpasser - découvrir- imaginer - créer - se stimuler

Objectifs Thérapeutiques

A la fois, lieu et outil thérapeutique, le jardin **doit permettre aux enfants d'être stimulés**, Il faut réveiller les sens « abandonnés » par l'enfant. Tous les moyens ludiques et interactifs sont ainsi repensés. **Les plantes sont un support idéal** pour stimuler les sens : couleurs, formes, textures, mouvement, odeurs ainsi que pour signifier le cycle de la vie. Le jardin doit rester simple et apaisant, interactif et attractif. Il faut intégrer des éléments de **curiosité, de découverte et de surprises**.

Le jardin, par sa composition, est **thérapeutique**. Le jardinage est instauré avec les enfants : arroser, semer, désherber... Lors d'ateliers, les enfants sont stimulés, la communication est favorisée.

Objectifs Educatifs

axé sur la **découverte** de leurs **capacités**.

Objectifs Sociaux

Un lieu de rencontre et de partage - partager ce jardin est une de ses finalités; Il est conçu pour être un lieu de rencontre. **Rencontre** entre enfants et équipe médico-éducative, mais aussi **rencontre avec d'autres enfants** : cela peut être une expérience sociale très enrichissante. Lieu d'échange, au sein de ce jardin, le jardinage mais aussi de simples jeux conduisent à créer des liens et à communiquer. C'est l'occasion pour les enfants accueillis à La Chalouère de se confronter le temps d'une activité à des personnes extérieures. **Jardin novateur** il se doit d'être ouvert à tous et d'accueillir le maximum d'enfants, il est accessible aux groupes encadrés qui en font la demande, tous doivent profiter de cet espace de verdure et de cette nature étonnante à quelques pas du centre ville.



Un jardin extraordinaire - les aménagements techniques

Deux types d'aménagement sont prévus, pour répondre aux objectifs :

- **Un espace sensoriel (Le Patio Sensoriel)**, situé dans le patio des nouveaux bâtiments de l'IME, il est utilisé durant les ateliers thérapeutiques et éducatifs uniquement.

- **Les jardins accessibles en permanence (l'espace 2D : de détente et de découverte sensorielle, l'aire de jeux pour les tout-petits et l'espace boisé et sonore).** A chaque récréation, l'ensemble des enfants peut évoluer où bon lui semble, tester, découvrir, jouer... avec les structure en place. Il comprend un espace réservé aux tout-petits dont l'accès est contrôlé pour des raisons de sécurité.

L'aménagement dans son ensemble doit aider les enfants à se repérer, à les stimuler ainsi qu'à s'amuser. Le jardin est donc composé d'espaces différenciés. Les différents éléments à intégrer au jardin sont donc l'eau, la musique, les repères dans le temps, les repères dans l'espace, les textures, les odeurs, les goûts, les couleurs, le système « cause à effets », le calme...

Selon les espaces et les circonstances, l'enfant peut être, tour à tour, actif ou passif de la nature



Atelier sensoriel en extérieur : le patio sensoriel

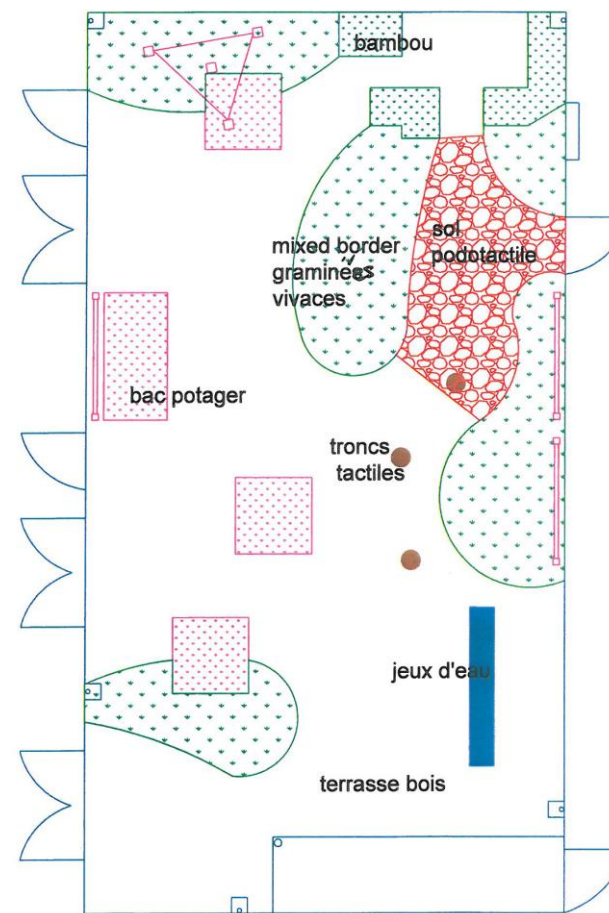
où chaque sens est abordé d'une manière ludique différente,

Le patio sensoriel

Images de référence



- terrasse en bois
- plantation de graminées
- table d'eau
- panneaux et plantes modulables
- atelier tactile



Patio IME Chalouère, AAPE I
 Nicolas Paysage 06 14 81 49 34 I

M. L. Nicolas Paysage et Elagage
 Service Pluritech Rue de la Papene
 49124 ST BARTHELEMY D'ANJOU
 Port. 06 14 81 49 34
 APE 8130Z N° SIRET 519 313 480 00013

L' Espace récréatif en intégrant une dimension sensorielle :
l'espace 2D, de détente et de découverte qui privilégie l'autonomie des enfants,



- passerelles et décaissement
- Labyrinthe (mur en bois)
- rideaux de sensations
- couloir
- mur végétal de plantes grimpantes
- clôture et portillons
- plantation de massifs

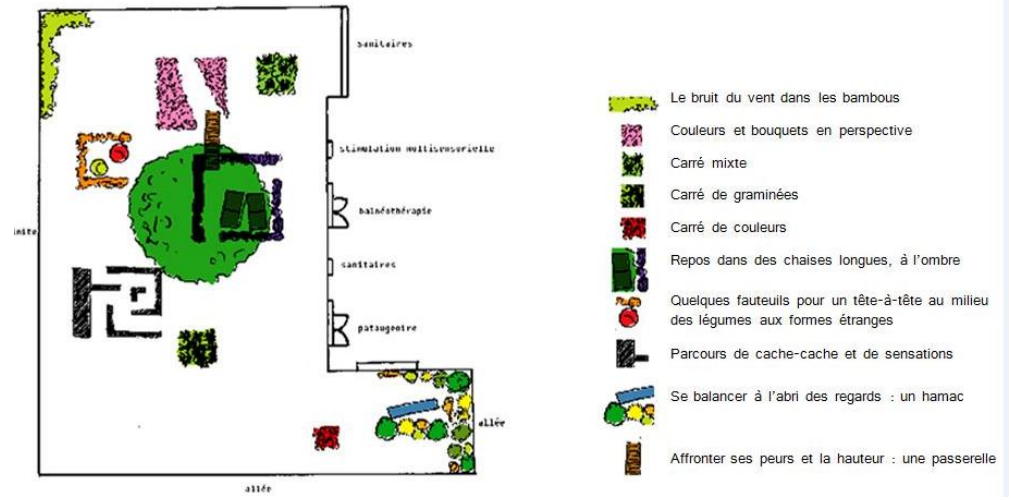
- mobiliers (fauteuils, hamac...°

Lieu sécurisé et adapté aux tout-petits : **l'aire de jeux** où ils peuvent se dépenser aussi bien que manipuler.

- jeux de motricité
- sol amortissant pour jeux
- Clôture et portillon
- Plantation de graminées

L'espace 2D détente et découverte sensorielle

Plan masse



La diversité décrite dans ce jardin apprend à l'enfant à **choisir** !

La musique, moyen de communication l'espace boisé apporte du calme dans le parc.

C'est dans cet environnement que sont accueillies des sculptures musicales. les instruments de musique géants permettent aux enfants d'appréhender la musique d'une manière particulièrement ludique. Robert Hébrard, un artiste musicien concevra ces œuvres. La musique aide à la relaxation et à l'expression corporelle, elle permet d'établir une relation affective avec l'enfant. Ces sculptures peuvent être utilisées de manière autonome par l'enfant ou accompagné d'un éducateur. Simples d'utilisation elles permettent même à ceux qui n'ont pas une dextérité très fine de produire des sons.

- Beffroi à Ankglungs
- Roue marine



Les angklungs, produire de la musique simplement et de manière ludique

« **Beffroi** : On désigne par beffroi (ou baffraiz en vieux français) un ouvrage

de charpente destiné à supporter et à permettre de faire mouvoir des cloches ; on a donné par synecdoque le nom de beffroi aux tours renfermant les cloches de la commune. »

Robert Hébrard, artiste musicien :

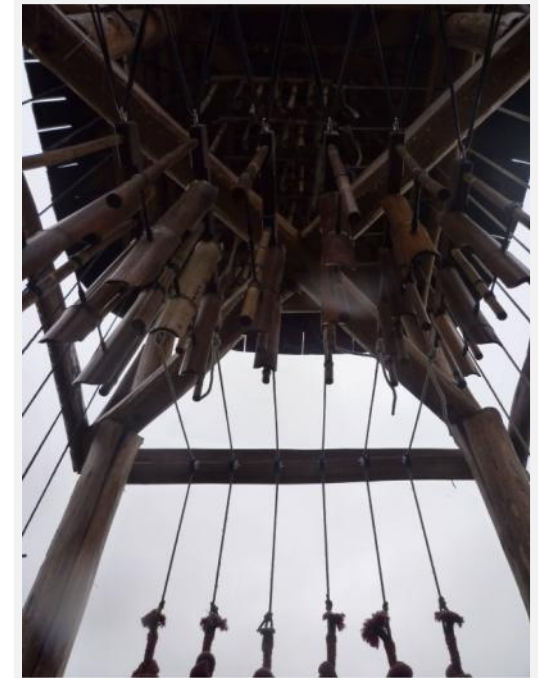
« ... le geste de base de la percussion consistant à frapper efficacement des objets sonores par l'intermédiaire de baguettes ou de mailloches est en réalité très technique. Tous les types de claviers de type xylophones, balafons, etc.... ne sont pas adaptés au public handicapé.

Au contraire tous les dispositifs qui permettent de prendre à pleines mains, de s'agripper, sont très bien adaptés et utilisés avec satisfaction.

Agripper une grosse corde par exemple est un geste tout à fait adéquat. Tous les dispositifs déclenchés par l'intermédiaire de cordes à prendre à pleines mains fonctionnent à merveille.... De surcroit, dans ce type de dispositif, les objets musicaux étant actionnés indirectement, ils sont moins exposés aux dégradations. Un beffroi musical est donc une petite architecture comportant des pans de jeu (des cordes) et des angklungs de bambou logés en hauteur.

On pourrait astucieusement utiliser quelques arbres pour abriter dans leurs branches de très légers nichoirs à angklungs reliés à des postes par de discrètes cordelettes. Faisant ainsi l'économie de la charpente, on pourrait réaliser un beffroi elfique à moindre coût. »

Au cœur du projet de jardin sensoriel, le beffroi elfique stimule l'ouïe et il nécessite que l'enfant agisse. Un geste simple !



L'angklung est un instrument de musique en bambou. Il s'agit d'un hochet complexe d'Indonésie populaire.

Il se compose de deux ou trois sections de bambou servant de résonateurs, attachés et maintenus par un ensemble d'autres petites sections de bambou, plus fines, elles-mêmes reliées à un cadre, faisant office de portique.

On obtient de la musique de l'angklung en le secouant, faisant ainsi claquer les résonateurs de bambou sur les montants. Chaque instrument produit ainsi deux ou trois notes. Dans un ensemble musical, l'angklung est souvent associé à d'autres instruments afin de créer une musique sur laquelle on danse.

Un jardin novateur

Original, à vocation locale, un exemple national DANS UN SOUCI environnemental.

Novateur et original

Dans ce jardin, l'objectif est, finalement, que tout le monde y trouve sa place et s'y épanouisse. Les enfants tout comme l'équipe éducative doivent adopter le jardin et ses surprises. A ce moment, le jardin sera une réussite. Il est primordial qu'il devienne un lieu d'expression et de découverte (physique et sensorielle).

Les enjeux de ce jardin sont multiples. Accepté par tous, il doit inviter au mouvement et à la détente, à la sécurité et au risque, à la socialisation mais aussi à l'autonomie, à l'imagination et pourquoi pas à l'imitation, à l'action et aux sensations et, enfin, à l'aventure et aux habitudes. En plus de l'intérêt premier du jardin et de ses aspects ludiques immédiats, de nouvelles activités sont créées en rapport avec la nature : créer des objets à partir de courges..., cueillir des fruits, les écraser, les mélanger, arroser les plantes...

La mise en place d'activités semble inévitable pour que ce jardin reste vivant. Elles permettraient certainement à ce jardin de demeurer un lieu de vie où les enfants se plaisent à se balader ou à imaginer des aventures. Atelier de jardinage, de cueillette ou bien uniquement une histoire racontée au milieu des herbes... le jardin est un environnement fantastique pour les enfants à partir du moment où on les initie.

A vocation locale et un exemple national

Plusieurs pays proposent déjà un panel important de jardins à but thérapeutique ; notamment outre Atlantique où les jardins sensoriels pour autistes se développent très largement. En France, ce type de jardins demeure plutôt exceptionnel surtout concernant les enfants handicapés. Ce jardin se veut donc novateur. De plus, Angers est un pôle du végétal. Berceaux de nombreux professionnels et entreprises du jardin et des plantes, ce projet s'inscrit donc dans cette dynamique locale. Ce jardin a par ailleurs vocation à être très largement ouvert sur l'extérieur, que ce soit pour les autres établissements et services médico-sociaux du grand territoire angevin, mais aussi pour les crèches et les écoles maternelle, tant pour favoriser le développement psychomoteur et psychique des enfants qui y sont accueillis, que pour favoriser les liens sociaux entre enfants handicapés et non handicapés.

Projet environnemental et social

Plusieurs pays proposent déjà un panel important de jardins à but thérapeutique ; notamment outre Atlantique où les jardins sensoriels pour autistes se développent très largement. La volonté de l'IME est de respecter au mieux les personnes et les enfants, cela passe notamment par un environnement sain. D'un point de vue environnemental, seront privilégiés des aménagements respectueux de la nature et économes en entretien. Les éléments qui constituent le jardin créent un mixte entre modernité et naturel. Les matériaux varient : le bois est privilégié à de nombreuses reprises mais afin de diversifier les sensations pour les enfants, le métal est également intégré.

Réalisation et financements

L'ampleur du projet ainsi que l'agencement des différents espaces permet un phasage dans la réalisation et le financement. Le parti pris a été de réaliser des zones bien distinctes dont les fonctions sont différentes. Il est possible de réaliser un aménagement et de différer la réalisation des autres.

De même, le financement peut être fait en séparant les aménagements. Différents organismes peuvent être sollicités dans ce but. Chaque organisme pourra financer un axe/espace bien précis du projet.

Projet global de jardin

Patio sensoriel

Aire de jeux

Espace sonore

Espace 2D : détente et découverte sensorielle

The diagram labels various garden zones: **serulaire**, **stimulation multisensorielle**, **habitat/terrapin**, **castor**, **potager**, and **allée**.

ESPACE SONORE		
Roue Marine	6 000	
Beffroi à Angklungs	10 000	16 000
PATIO SENSORIEL		
Terrasse en bois (posé par AAPEI)	7 500	
Plantations de graminées	900	
Table jeu d'eau	24 000	
Panneaux et plantes modulables	8 900	
Atelier tactile	4 500	45 800
AIRE DE JEUX PETITS		
Jeux de motricité	3 200	
Sol amortissant pour jeux	1 500	
Clôture et portillon	2 200	
Plantation de graminées	600	7 500
ESPACE 2D (Découverte et Détente)		
Passerelles et décaissement	4 800	
Labyrinthe (mur en bois)	6 400	
Rideaux de sensations	2 100	
Couloir	6 600	
Mur végétal de plantes grimpantes	900	
Clôture et portillons	3 200	
Plantation de massifs	1 600	
Mobiliers (fauteuils, hamac, ..)	2 900	28 500
TOTAL		97 800 €

BUDGET PREVISIONNEL

Dons reçus en 2011		
CAP HANDI FORUM	500	
Moto Club SOUDEZEN	800	
CE Caisse des Dépôts Angers	1 000	2 300
Dons reçus en 2012		
Opération tulipe Lion's Club	4 261	
Soirée théâtre Lion's Club	3 766	
Moto Club SOUDEZEN	400	
Société CMCP	924	
Chorale Courant d'Air	300	
		9 651
Dons reçus en 2013		
Tulipes Lion's Club	4 386	
Golf Avrillé Lion's Club	372	
Golf Avrillé Lion's Club	714	
Loto Lion's Club	2 000	7 472
Dons reçus en 2014		
Tulipes Lion's Club	3 900	
Loto Lion's Club	2 000	
Vente chocolats et brocante Lion's Club	4 500	10 400
TOTAL dons reçus		29 824
Reste à financer		67 976 €

FONCTIONNEMENT DE LA TABLE D'EVEIL AQUATIQUE

11

Entreprise **NOKINOMO**

nokinomo
créateur d'expériences interactives

Développeur de la TABLE D'EAU du PATIO SENSORIEL
